



Raiffeisen-US-Aktien

1/2

ZDA delnice

Ocena (rating)



ISIN	Splošni podatki o skladu	Priporočeno naložbeno obdobje (v letih)
ISIN popolna zakladna tranša (V) AT0000764766	Valuta sklada EUR	
	Datum ustanovitve 15.11.1999	
	Obračunsko leto 01.09. - 31.08.	
	Datum izplačila 15.11.	
	Vstopna provizija max. 4,00 %	
	Upravljska provizija 1,50 %	
		Sprejemljivo tveganje za vlagatelja
		

Sklad na dan 30.7.2010

Aktualni podatki o skladu

Sredstva v upravljanju v mio. 145,06

VEP V 69,21

Statistični podatki

Referenčno obdobje 3 leta

Volatilitnost (% letno) 19,51

Sharpor količnik (letno) -0,66

Tvegana vrednost, VaR (95 %, 1 leto) 32,09

Napaka sledenja (% letno) 4,12

Največji nihaj navzdol (%) -63,77

Tveganje nedoseganja ciljne donosnosti (%) 70,36

Informacijski količnik -0,96

Kazalniki

Solventnost 98,81

Celotni stroški poslovanja, TER (%) 1,65

Stopnja obrata naložb, PTR (%) 101,85

Kazalniki za obvezniški del *) (0,00 %)

Ø Trajanje (leta) -

Ø Modificirano trajanje -

Ø Donos (%) -

Ø Čas do dospelja do prvega odpoklica (leta) -

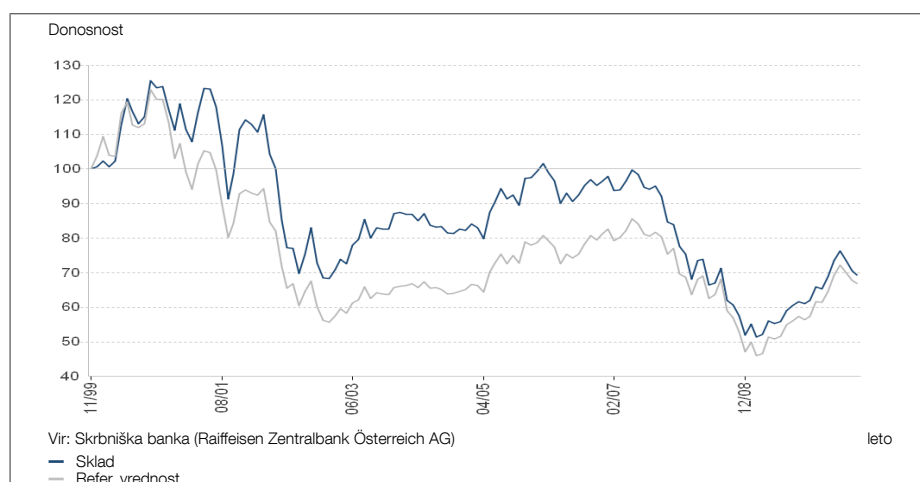
Ø Čas do dospelja do zapadlosti (leta) -

Ø Kupon (%) -

Ø Ocena -

*) Za vrednostne papirje, pri katerih ima izdajatelj pravico do predčasnega odpoklica (=do prvega odpoklica), se kot čas do dospelja vrednostnih papirjev sklada upošteva datum predčasnega odpoklica. Če se izdajatelj odloči, da v nasprotju z običajno tržno prakso odpoklicne klavzule ne uveljavijo, se zaradi tega ustrezno podaljša struktura časa do dospelja sklada. Redni datumi poplačil obveznic ob zapadlosti (=do zapadlosti) so navedeni v letnih in polletnih poročilih sklada (v okviru opisa vrednostnih papirjev v strukturi naložb sklada).

Pretekla donosnost: 15.11.1999 - 30.7.2010



v % letno	1 leto	3 leta	5 let	10 let	Začetek
Sklad	17,14	-9,91	-5,99	-4,96	-3,38
Refer. vrednost	21,52	-6,27	-2,38	-5,12	-3,69

Delež v referenčni vrednosti

MSCI US 100,00%

Raiffeisen-US-Aktien

2/2

ZDA delnice

Ocena (rating)



Naložbeni cilj/Naložbeno težišče

Sklad Raiffeisen-US-Aktien vlaga v vrednostne papirje temeljno privlačno ocenjenih ameriških in kanadskih družb, ki kotirajo na kateri izmed borz v ZDA. Ker je sklad osredotočen na ameriški prostor in omejen z naložbami v USD, je njegovo tveganje v primerjavi z delniškimi naložbami na globalnih trgih večje. Poleg gibanj delniških tečajev na njegovo skupno donosnost občutno vpliva tudi menjalni tečaj.

Rezultati/Obeti

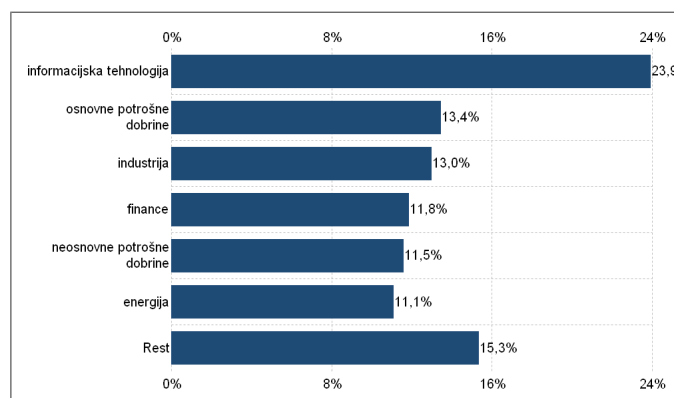
Ob začetku meseca smo bili pričra volatilnemu obdobju, za katerega je med drugim poskrbela zadolženost nekaterih držav. Nadaljevanje zelo ekspanzivnih ukrepov ameriške centralne banke za podporo gospodarstvu še naprej podpira tamkajšnje borze. Poročevalsko obdobje, ki se je začelo v juliju, je doslej prineslo zgolj razveseljive poslovne rezultate. Med drugim je za preteklo poslovno četrtletje zelo solidne rezultate predstavila tudi družba Microsoft, največja pozicija v portfelju sklada.

Upravljalci izbiramo delnice za portfelj sklada po modelu indikativnih vrednosti, pri čemer se odločamo predvsem na podlagi tržnih ovrednotenj, kvalitativnih meril ter pričakovanih dobičkov. Po tržnem okrevanju v preteklem letu pričakujemo dobre četrtletne rezultate pogojene z ustreznim razvojem dobičkov. (28.07.2010)

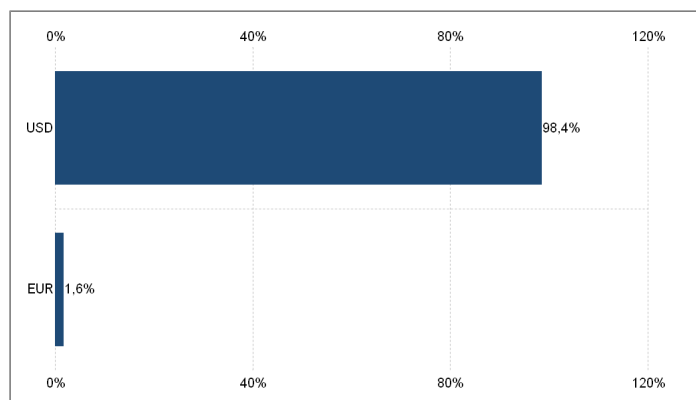
Največje delniške naložbe sklada (samo sklad in opcije)

Microsoft Corp	3,09%
Chevron Corp	3,00%
Procter & Gamble Co/The	2,79%
Johnson & Johnson	2,46%
JPMorgan Chase & Co	2,44%
Intel Corp	2,06%
WAL-MART STORES INC	2,06%
Exxon Mobil Corp	2,04%
PepsiCo Inc/NC	2,02%
Occidental Petroleum Corp	2,00%

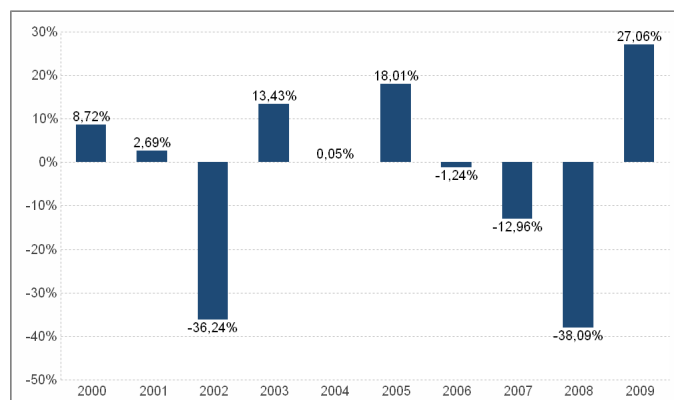
Struktura VP po MSCI sektorjih



Struktura sklada glede na valuto VP



Donosnost po koledarskih letih



Objavljeni prospekt sklada v aktualni verziji in z vsimi popravki prve in morebitnih nadaljnjih izdaj je na voljo na spletnem naslovu www.raiffeisencapitalmanagement.com in www.rcm-international.com/si ter na vpisnih mestih sklada pri Raiffeisen Bank Slovenia, Slovenska ulica 17, 2000 Maribor, Slovenija. Raiffeisen KAG izračunava donosnost v skladu z obračunsko metodo Avstrijske kontrolne banke (OeKB) na podlagi podatkov skrbniške banke in jih izraža v čistih (neto) vrednostih (v primeru prekinitve izplačevanja enot premoženja se upoštevajo domnevne, indikativne vrednosti). Vstopni in izstopni stroški v izračunu niso upoštevani. Na podlagi preteklih donosov ni mogoče sklepati o prihodnjem gibanju vrednosti enote premoženja investicijskega sklada. Davčni režim je odvisen od individualnih dejavnikov ter kot tak predmet morebitnih prihodnjih sprememb. Vsi podatki so bili skrbno zbrani in preverjeni; vsi uporabljeni viri pa veljajo za zanesljive. Podatki veljajo za referenčni datum. Za pravilnost in popolnost podatkov ne odgovorjamo.